

## 1. НАЗНАЧЕНИЕ

Пржекторы 11001-500-01 УХЛ1, 11001-1000-02 УХЛ1, И001-1500-03 УХЛ1 предназначен для освещения фасадов зданий, архитектурных монументов, площадей и других открытых пространств, а также для внутреннего освещения закрытых сооружений.

Пржекторы рассчитаны для работы с кварцево-гадогенными лампами КГ 220-500-5, КГ 220-1000-5 и КГ 220-1500 в сети переменного тока с номинальным напряжением 220 В, номинальной частоты 50 Гц.

## 2. ТЕХНИЧЕСКИЕ ДАННЫЕ

Таблица 1

Обозначение прожектора	Обозначение лампы	Мощность, Вт	Класс защиты
И001-500-01 А УХЛ1	КГ 220-500-5	500	IP55
И001-1000-02 А УХЛ1	КГ 220-1000-5	1000	
И001-1500-03 А УХЛ1	КГ 220-1500	1500	

Продолжение таблицы 1

Габаритные размеры	Масса, кг не более	Срок службы не менее	Установочные размеры, мм
213 x 213 x 140	1,8	5	25 x 25
354 x 268 x 180			50 x 50

## 3. КОМПЛЕКТНОСТЬ

Пржектор в сборе, шт. . . . . 1  
Руководство по эксплуатации, экз . . . . . 1  
Упаковка, комплект . . . . . 1

Примечание: лампа в комплект поставки не входит.

## 4. ТРЕБОВАНИЯ БЕЗОПАСНОСТИ

4.1 Работы по устранению неисправностей, осмотру, проверке, смене ламп и чистке прожекторов производить только при отключенном напряжении не раньше, чем через 1 минуту после отключения.

4.2 Пржекторы должны быть заземлены.

4.3 Эксплуатировать прожекторы только после ознакомления с настоящим руководством по эксплуатации.

4.4 При эксплуатации прожекторов категорически воспрещается:

- включать прожекторы без лампы;
- менять лампы под напряжением.

4.5 Не допускайте эксплуатацию прожекторов с поврежденными защитными стеклами, изолирующими элементами электромонтажа и неисправным заземлением.

4.6 Подвергайте прожекторы в процессе эксплуатации периодическим осмотрам. При этом проверяйте надежность контактных зажимов и резьбовых креплений.

4.7 Пржекторы устанавливаются непосредственно на негорючий материал.

## 5. ПОДГОТОВКА К РАБОТЕ. ТЕХНИЧЕСКОЕ ОБСЛУЖИВАНИЕ

5.1.1 Пржекторы устанавливаются на стене, балке, горизонтальной поверхности согласно рисункам 1,2,3,4.

5.1.2 Пржектор устанавливается непосредственно на опорную поверхность с горизонтальным расположением лампы (отклонение  $\pm 4^\circ$ ).

Пржектор И001-500-01 УХЛ1 крепится двумя болтами М8, а И001-1000-02 УХЛ1 и И001-1500-03 УХЛ1 - тремя болтами М10 через отверстия, имеющиеся в скобе.

5.1.3 Отвернуть винт 1 (рисунок 5), снять крышку 2.

5.1.4 Отвернуть гайку сальника 3 (рисунок 6) и надеть ее на кабель или провода.

5.1.5 Надеть на кабель или провода металлическую шайбу 4 и резиновый сальник 5.

5.1.6 Ввести кабель или провода в отверстие ввода и под прижимную пластину 6, предварительно ослабив винты 7.

5.1.7 Закрепить кабель или провода прижимной пластиной.

5.1.8 Ввести сальник и шайбу в отверстие ввода и закрепить гайкой.

5.1.9 Присоединить соответствующие провода к клеммам клеммной колодки 8 и зажиму заземления 9.

5.1.10 Закрыть крышку, завинтить винт.

5.1.11 Ослабить винты 10, откинуть раму 11.

5.1.12 Вставить лампу в патроны; протереть поверхность колбы лампы ватным тампоном, увлажненным спиртом. При установке лампы расстояние между контактами патронов должно быть на 12 мм меньше, чем длина лампы и составлять:

- для прожектора ИО 01 -500 -107 мм.

- для прожектора ИО 01-1000 - 177 мм

- для прожектора ИО 01 -1500 - 242 мм.

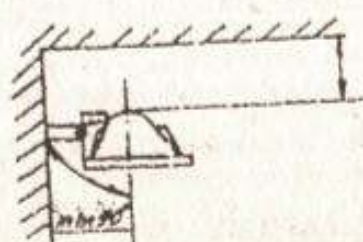
При использовании ламп другой модификации расстояние между

- проверять затяжку резьбовых соединений, клеммных зажимов;

- проверять плотность прилегания рамы к корпусу и крышки к коробке.

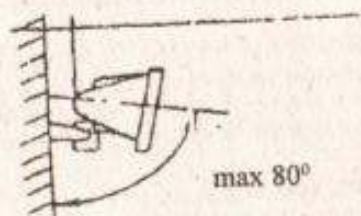
5.2.2 Чистку поверхности отражателя, внутренней поверхности защитного стекла осуществлять по мере необходимости, но не реже чем через 100 часов работы прожекторов.





500 W HH 200 min  
 1000 W HH 300 min  
 1500 W HH 400 min

Рисунок 1



500 W HH 50 min  
 1000 W HH 50 min  
 1500 W HH 50 min

Рисунок 2.

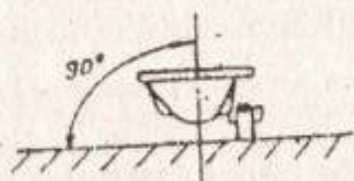
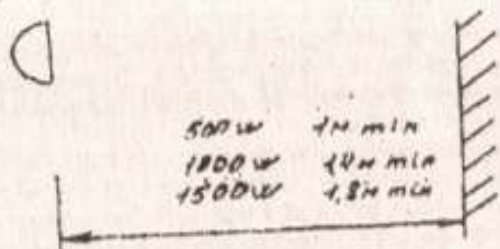


Рисунок 3.



500 W 1H min  
 1000 W 1H min  
 1500 W 1,8H min

Рисунок 4.

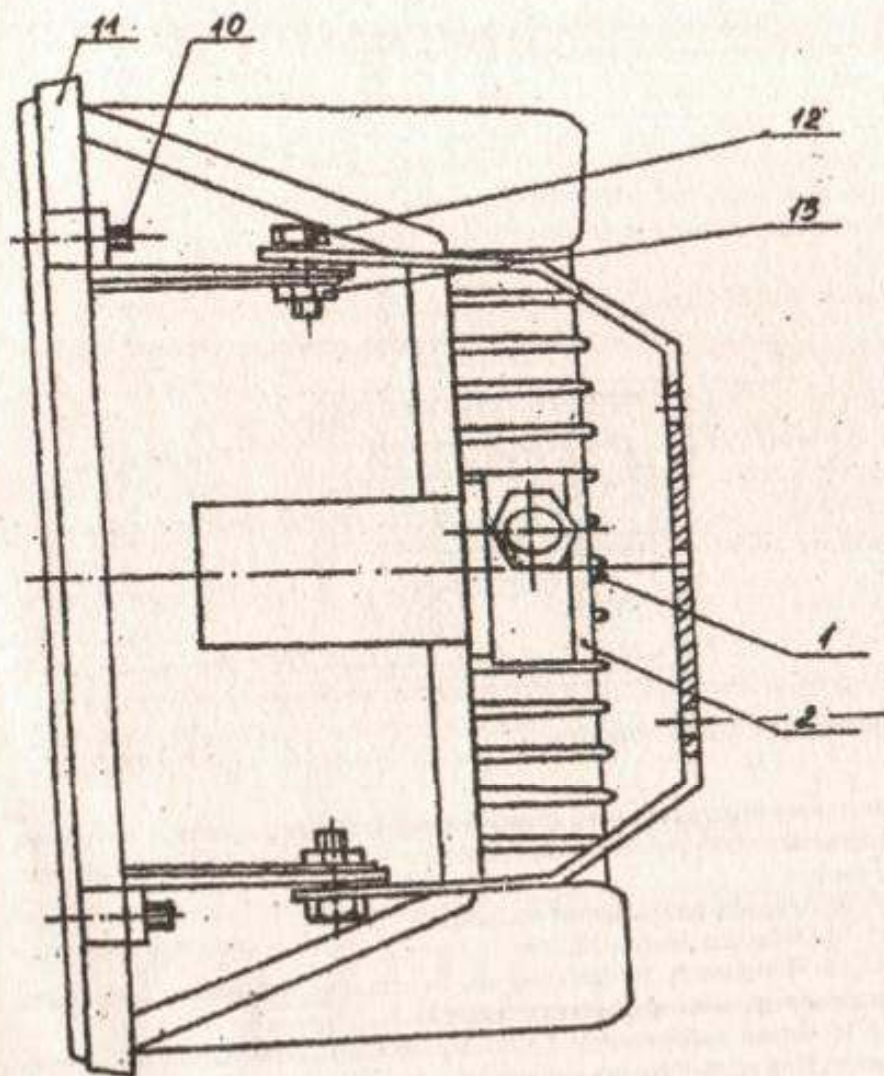
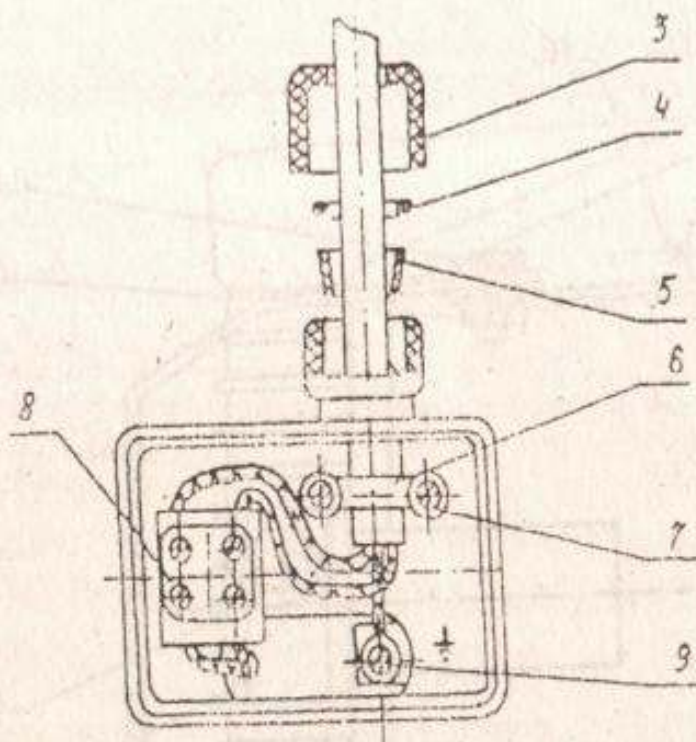


Рисунок 5. Проектор.





Детали поз. 1.2 не показаны

Рисунок 6.

контактами отрегулировать, подвижными скобами держателя патронов, выдерживая требуемые 12 мм, закрепить их винтами М 4 и законтить гайками М 4.

5.1.13 Закрывать раму, завинтив винты.

5.1.14 Ослабить болты 12.

5.1.15 Направить прожектор на освещаемый объект. Закрепить положение прожектора, затянув гайки 13.

5.1.16 Перед включением в сеть прожектор подвергнуть внешнему осмотру. При этом обратить внимание на наличие и надежность установки всех крепящих элементов.

5.2.1 Периодические проверки прожекторов проводить по мере необходимости, но не реже, чем 4 раза в год.

## 6. ПРАВИЛА ХРАНЕНИЯ И ТРАНСПОРТИРОВАНИЯ

6.1 Прожекторы, упакованные в ящики, должны храниться в помещениях категории I+3 по ГОСТ 15150-69 и транспортироваться всеми видами крытого транспорта.

Условия транспортирования средние по ГОСТ 23216-78. Срок транспортирования не более 1 месяца.

6.2 При размещении на хранение и при выполнении погрузочно-разгрузочных работ необходимо соблюдать указания манипуляционных знаков, размещенных на ящике.

6.3 При погрузке, выгрузке, перевозке должны быть соблюдены меры предосторожности от механических повреждений.

## 7. ГАРАНТИИ ИЗГОТОВИТЕЛЯ

7.1 Предприятие-изготовитель гарантирует работу прожектора в течение 24 месяцев со дня ввода в эксплуатацию при соблюдении потребителем условий транспортирования, эксплуатации и хранения.

Адрес предприятия-изготовителя: ООО «Лисма - АЭМЗ», Чувашская Республика, 429820, г. Алатырь, ул. Шаумяна, 1.

## 8. СВЕДЕНИЯ О СЕРТИФИКАЦИИ

8.1 Светильники не входят в номенклатуру продукции и услуг (работ), в отношении которых законодательными актами РФ предусмотрена их обязательная сертификация.

## 9. СВИДЕТЕЛЬСТВО О ПРИЕМКЕ

9.1 Прожекторы И001-500-01 УХЛ1, И001-1000-02 УХЛ1, И001-1500-03 УХЛ1 соответствуют ТУ 3461-002-00214238-99 и признаны годными для эксплуатации.

9.2. Дата выпуска.

Штамп ОТК

ОТК 52

(клеймо приемщика)